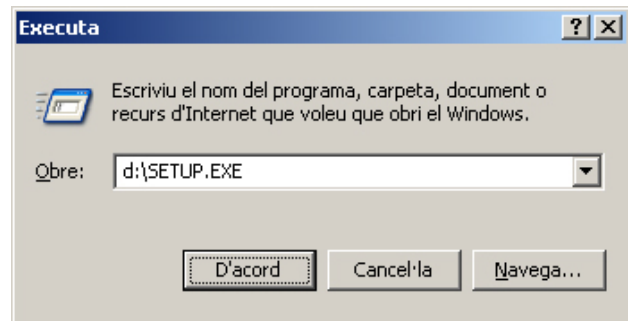
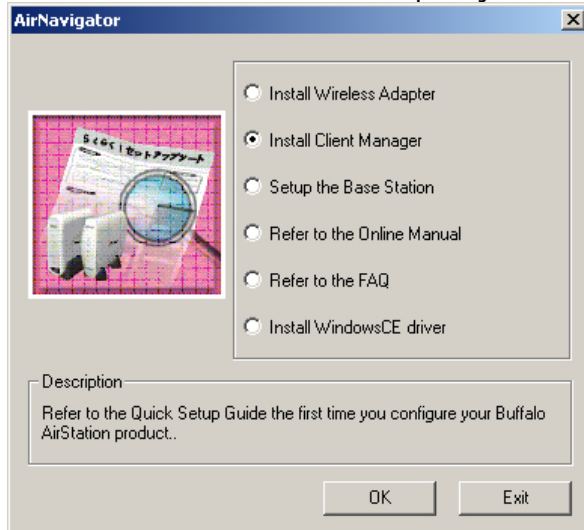


·Manual del software Client Manager ·

Una vez ya tenemos el AP configurado y operativo solo nos falta conectar a él para empezar a "navegar y jugar con wireless" uno de los eslóganes de buffalo (surf and play the wireless way).

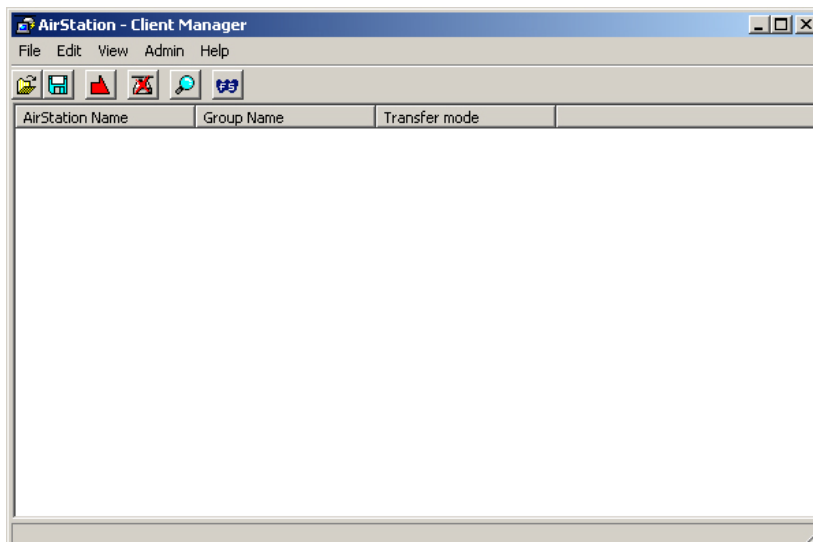
Tienes problemas para conectar con tu AP? No sabes cómo conectar al AP? Buffalo ofrece un software especial para estas necesidades, el **client manager**. Este software resulta de mucha utilidad para conectar y configurar el Accés Point. Lo primero que debes hacer es coger el CD que te ofrece BUFFALO con el punto de acceso, insértalo en tu unidad de CD y espera al autorun, si éste no se ejecuta o no lo tienes activado solo tienes que ejecutar la comanda d:\setup.exe




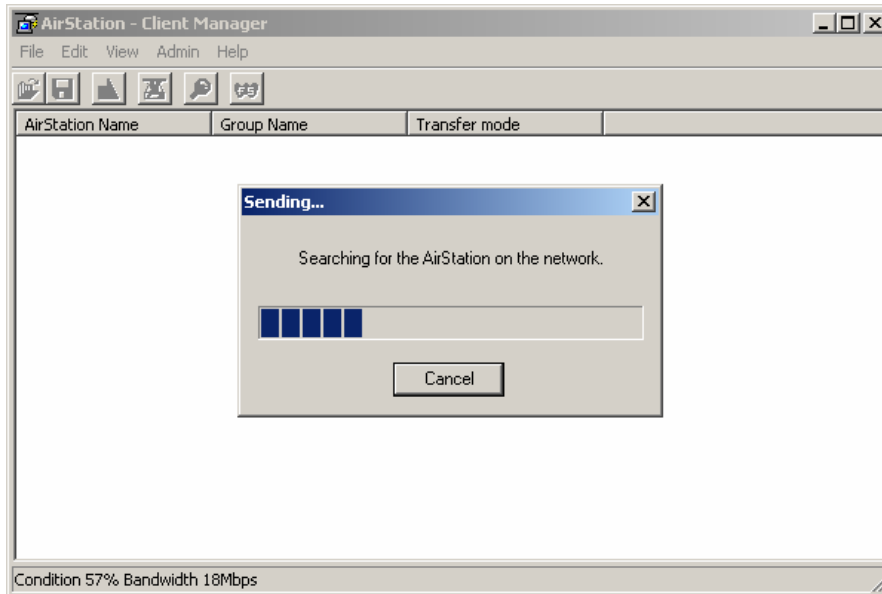
Una vez instalado el programa deberias tener el siguiente menú en inicio>programas, deberías tener una entrada como la siguiente:



Ejecutar el programa Client Manager, debería tener un aspecto similar a este:



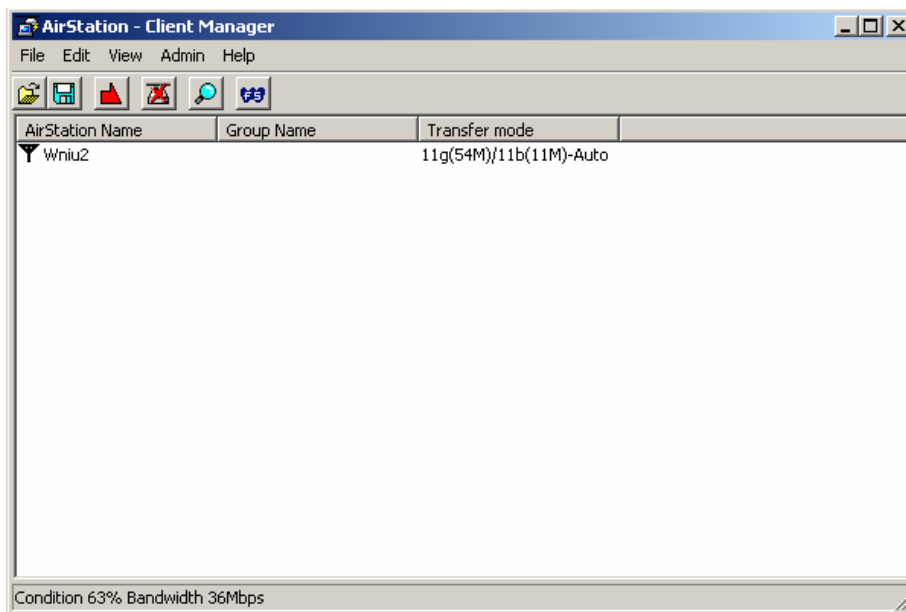
Para conectar con tu Ap solo tienes que darle al botón  para que, automáticamente busque el Air Station en la red.



Hace falta recordar, que las ondas wifi a 2.4Ghz no traspasan las barreras arquitectónicas o paredes, si bien no en su totalidad. Este How to está hecho en una casa de unos 200m² y con todas las puertas cerradas, por esta razón los 56Mbps que nos

ofrecen las gamas Air Station WBR y S (802.11g) se ven reducidos.

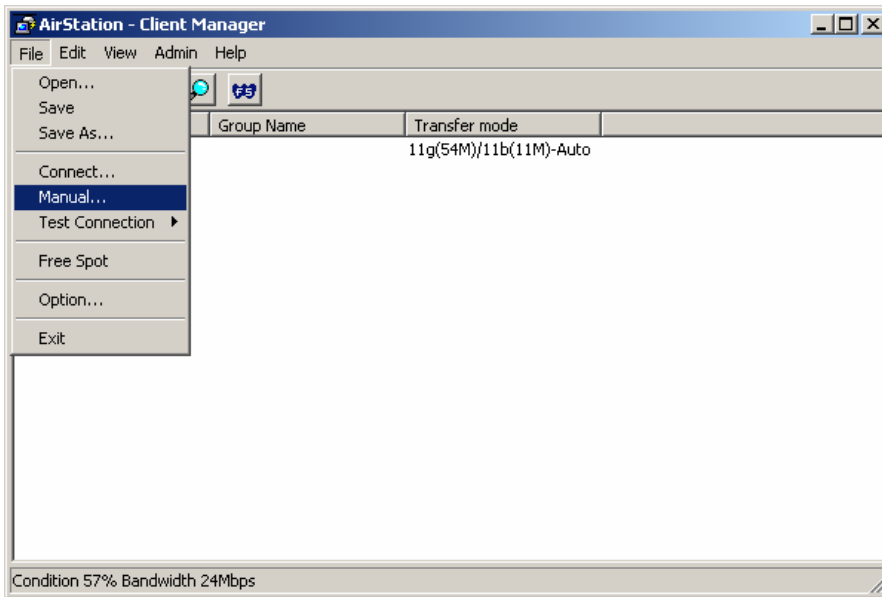
En un principio, si todo ha ido bien, la aplicación debe de haber encontrado tu punto de acceso y lo mostrará en una pantalla como esta :



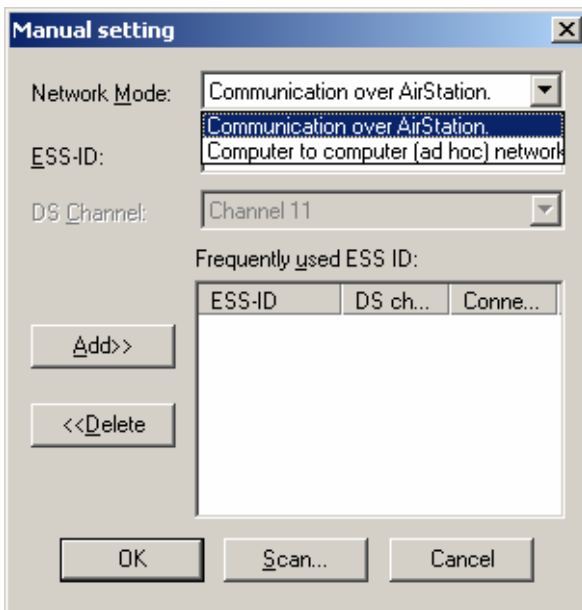
En este caso **Wniu2** es el nombre que le he dado a mi punto de acceso, y el Transfer mode corresponde a la configuración del tipo de transmisión que hemos dado a nuestro Ap, en este caso 11g/11b - Auto que significa que

es capaz de servir tanto clientes finales 11g como 11b y que el cambio se realiza de forma automática.

Problemas? No encuentra tu punto de acceso y estás seguro que está conectado y funcionando? Realizaremos la conexión de forma manual.

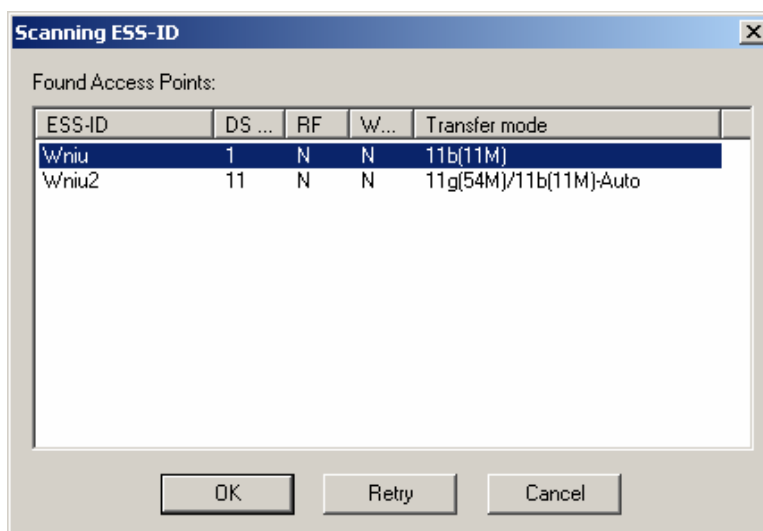


Ve a File > Manual... De este modo realizaremos un "scan" más exhaustivo de la red y el client manager no se limitará a buscar un Air Station compatible si no que nos mostrará todos los puntos de acceso que encuentre durante este "scan".

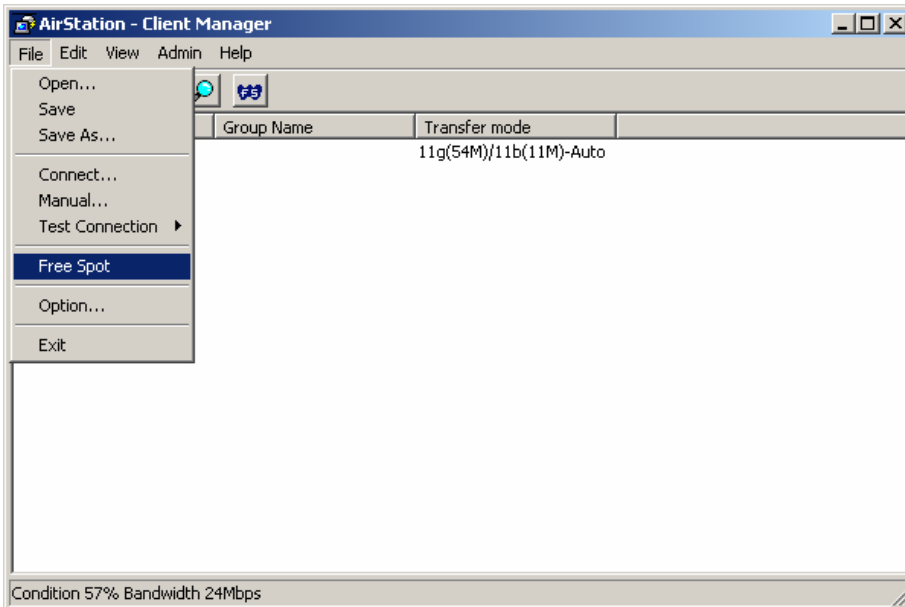


Dentro de Manual Setting podemos establecer el tipo de "scan" que deseamos realizar. Si lo que estamos buscando es un AP en modo root o con salida directa a internet, es decir nuestro gateway deberemos seleccionar Communication over AirStation (comunicación tipo infraestructura), si por el contrario deseamos buscar otro elemento wifi para conectar con él via p2p deberemos seleccionar la opción (ad hoc) o comunicación point to point (computer to computer).

Resultado de realizar un "scan" donde se han encontrado 2 puntos de acceso. A partir de aquí podremos seleccionar a cuál de los dos nos conectaremos.

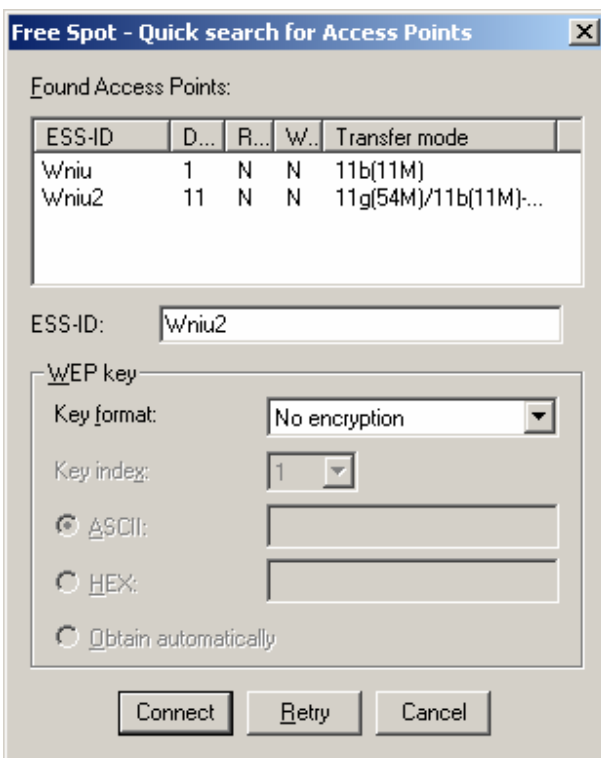


Pero si sólo deseas buscar y encontrar todos los puntos de acceso que es tu NIC (Network Interface Card o tarjeta de red) es capaz de recibir , el client manager te ofrece otra opción más , se trata de la opción Free Spot (se le denomina un Spot a un punto de acceso abierto al publico o de pago, un hotel con un spot es un hotel con cobertura wireless).



Si clicamos en Free Spot

automáticamente se realizará un scan de la zona y la aplicación nos mostrará los puntos de acceso encontrados.



Aquí podemos observar los mismos 2 APs que en el modo Manual, esta opción también nos permite incluir en la conexión posterior una clave WEB si es necesaria.

Ya para terminar este manual debo recomendar realizar un segundo y hasta un tercer "scan" de una zona si no se ha encontrado el punto de acceso deseado ya que por tema del protocolo puede ser que mientras estamos haciendo el barrido en nuestra red el punto de acceso no sea visible.



Manual Realizado por : Pol Novell eM: pol@wifisafe.com

